

ARIKUTAK PARAKSEKET TA AVETUN HIYAPTIGI



Pis kamaxwika? Pikebyi kamaxwika? Nikwe, humawnek pahadguhka ta avetun hiyaptigi, ku kiney ig **hiyaptigi iwasa ba inin kamaxka in avikutavriknama lalwa, ba kadahan arewhaki ayteke ig iwasa ba ner hiyeg ik isamtaw ba kawa** ba ig tivik arikut parakseket. Hiya ku samah in humaw:

1.

Ayapminaki gavitkis polis:

ner hiyeg kamaxka kadahan gikiytani adahan ka kaytwa ariknawnema pariye ayapka git, ig ka mpiksaka adah kaytwa hawwata inere ka mbayha gihawkan.



2.

Gitaraksan akagtanpig:

ner hiyeg kamaxka amava pahak kagta kineyva akkamnihka Kavatravahki ig kamaxwika, mmahpa giw ner pariye wewkisne inin anniwit gikakis gawnevevu.



3.

Iwasene ba ay arikna givitiw:

ner hiyeg kamaxka amawkan mpiyasa dokte adah iwasa ba ay arikna givitiw ku aysaw pisenwa ayapminaki gavitkis polis.



4.

Pahepkatak gikak gawnamnihten:

ner hiyeg kamaxka kadahan gikiytani adahan kinetihwa gikak gawnamnihten avit ig danuh avetun hiyaptigi, ignenwa pahapo yuma polis gihumwa ba nawenyewa hiyeg.



5.

Adahan gayavetni:

ner hiyeg kamaxka ik adahan ayavaka gavit inin pariye kanumka atendimento social (APEC) kineyva ig uti iwetrit hawwata ku kiney akkamnihka git kabayntiwa adahan igme aka amim giwskawni akak gimakniwyi.

6.

PAHADGUHKA AVETUN HIYAPTIGI



**IWASA AMADGA
KAGTA PARIYE
AWNA AMIN INI
PAHADGUHKA:**



FAZENDO JUSTIÇA



CNU CONSELHO NACIONAL DE JUSTIÇA

HIYEG KAMAXKA GIKIYTANI



ku pis, ba pahavwi pikebyi ba pikagmada kamaxkawika amawkan kuri ig atak avetun hiyaptigi. Nikwe hiyak pariye ner hiyeg kamaxka gikiytani:

kadahan gikiytani adahan ig ka kaytwa pariye ayapka git, ig ka mpiksaka adahan kaytwa ariknawnema inin pariye ig keh ka mbayha gihawkan.



Ner hiyeg ka parahnama, nikwe iwasaka hiyaptigi pariye ik hiyak gikak. Ig pes avititak nawenyewa paytwempu, ig parikwene ba hiyeg pariye kane timap, nikwe lalwa iwasaka pahavwi hiyeg pariye kannu awna giwn.

Ig kadahan gikiytani adah awahkis inetit giminkis gikebyuwwi ba ta arit nawanyewa hiyeg ku aysaw ig adukwanewa ariku payt kamaxket.



Ig kadahan gikiytani adahan **mpithamnihwa, ayavaka gavitkis hiyaptigi hawwata ik adahan ig aya pahavwi gawnamnihten.**



Amawkan ner hiyeg kamaxka **danuh avetun hiyaptigi pahay hawkri** ariwntak ig kamaxwika.



Ig Kadahan gikiytani adahan ikaki git un akak gimana.



Kadahan gikiytani adahan awna gikak gawnamnihten avit pahadguhka avetun hiyaptigi, ignenwa pahapo yuma polis gihumwa ba nawenyewa hiyeg.

IWASA AMADGA
KAGTA PARIYE
AWNA AMIN INI
PAHADGUHKA:



FAZENDO JUSTIÇA



CNU CONSELHO NACIONAL DE JUSTIÇA

LALWA PARIYE ADAHAN AYAVANE



Avuriwnabay!

Abetnewa ini pahadguhka ner hiyaptigi ik adahan ivegmina hiyakemniki pariye ik ayava ner hiyeg kamaxka ahegbeta gihawkan. In kanumka 'medidas cautelares'.

Hiya araytak abektey ini lalwa:

- danuh ativut hiyaptigi adahan ekkene ba adahan akkamnihne pannivwi;
- mpithaka adahan parak arikut araytak iwetrit;
- mpithaka adahan awna akak araytak hiyeg;
- usakwa paytrik tiyegem hawwata ku aysaw yuma pannivwi;
- akatiwnihka taraksaki;
- avuriwka akak maxin (maxin pariye ikika ubagwanmin).

Amawkan pis Kiyata inin lalwa kahabe pis ka kamaxwikama akiw.

**IWASA AKIW
AMADGA KAGTA
PARIYE AWNA AMIN
INI PAHADGUHKA:**

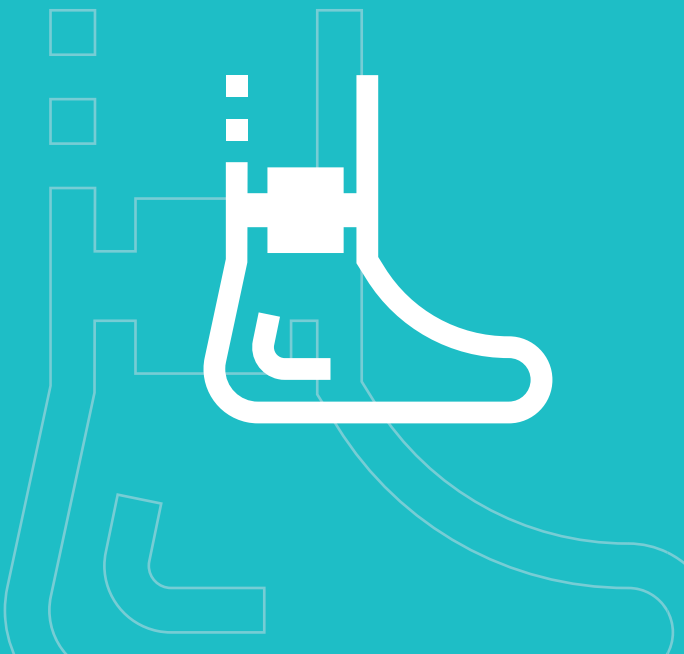


FAZENDO JUSTIÇA

CNU CONSELHO
NACIONAL
DE JUSTIÇA



Avuriwka akak maxin (maxin ubagwanminya)



Neg hiyaptigi ik awahkis ner kamaxka avuriwka akak maxin(maxin ubagwanminya) kahadbe ig ahegbeta gihawkan ka muwaka ig usakwa ariku parakseket.

ba pis hiyaknama nog maxin eg akka ku kiney ig hiyeg mataytak hawwata hewke tiyegem adahan giyatene hiyaptigi gikumadukan?

Avuriwnaba! Amawkan nor maxin wewnenekwa (kadahan ayak avanenekwa) kahadbe mategbetka ka himaw akak lalwa.

**IWASA AMADGA
KAGTA PARIYE
AWNA AMIN INI
PAHADGUHKA:**



Annivwit, Gikakura akak Gaymahwan



**Pis kamaxwika yuma pannivwi ba pis ka lekolya?
Pis ik adahan ayavaka.**

Neras iwetrit pariye kanumka **Agências do Trabalhador** in humaw kewa pahayku iwetritbe ku kiney pis ik kabunuga akak annivwit.

Inin pariye kanumka **Educação de Jovens e Adultos (EJA)** ik adahan humaw pahepkatak gikak kannuhwekecutne ba amadgew maxin ku samah akavuska danuhte amaksemni.

Kadahan araytak ibunugat pariye pis ik adahan daxni, ku aysaw pis amavaka, kewa:

Benefício de Prestação Continuada (BPC): ini ibunugat in adahan ayavane neras kiyavwiyegben pariye kadahan 65 kamukri ba neras hiyeg pariye kadahan karayt henneme amawkan igkis akka ku inyewa igkis yuma gidahankis ariknawnema hawwata igkis ka ayavaka gavitkis gikebyuvwi.

**IWASA AMADGA
KAGTA PARIYE
AWNA AMIN INI
PAHADGUHKA:**



FAZENDO JUSTIÇA



CNU CONSELHO
NACIONAL
DE JUSTIÇA

Makniwka



Pis ka makniwnema, pis kadahan matekbeta akak higapka ba akak nawanyewa dohog? Neras pariye kannivwiye akak ayavaki hiyeg abetnewa inin pahadguhka ik adahan ayavap.

Akak inin ayavaka pis ka muwaka katiwni ariknawnema ku aysaw pis muwaka iwasa pimakniwyi, adahan atak arit pahavwi mekseh, ba adahan kawihne iveyti.

Avuriwnaba!

Ku aysaw kadahan pahavu tino biwhkisno amawkan eg atak arikut makniwket adaha iwasene ba eg akak gukamkayh kabayhtiwatma.

Ku pis ba pahavwi pikebyi kadahan karayt, ik adahan pis ayavasaw ta arit inin pariye kanumka CAPS (Centro de Atenção Psicossocial).

Pis kadahan matekbeta akak higapka ba akak nawenyewa dohog, ik adahan pis ayavasaw ta arit inin pariye kanumka CAPS (Centros de Atenção Psicossocial - Álcool e Drogas).

Neras pariye hiyekne akak inin anniwit ik adahan akkamnih pit amin nawenyewa anniwit akiw.

**IWASA AMADGA
KAGTA PARIYE
AWNA AMIN INI
PAHADGUHKA:**



FAZENDO JUSTIÇA

CNU CONSELHO NACIONAL DE JUSTIÇA



Giwskeki, Gayavetni akak arikna pariye kadahan gikiytani adahan ig amava



Pis kadahan mahikoki adahan uti payt ?

Neras pariye keh ini anniwit adahan payavetni abetnewa ini pahadguhka ik adahan aka pit amin nawenyewa anniwit akiw!

Ba pis hiyak? Madikte hiyeg kadahan gikiytani adahan usakwa ariku kibeyne payt, ku kiney ik adahan ig usakwa kabayhtiwa karisaw gihiyakemni.

Avuriwnaba!

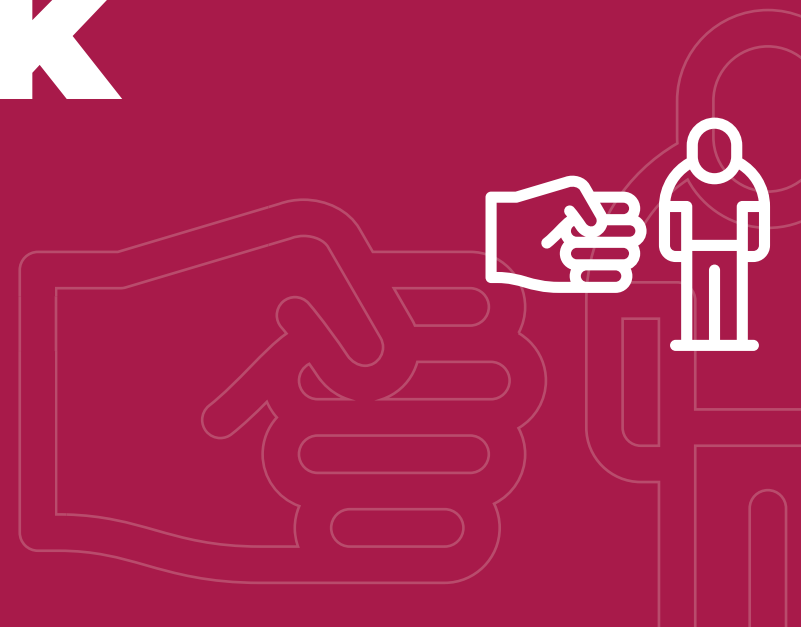
Neras iwetrit ku pariye kanumka Centros de Atendimento Especializado a Pessoas em situação de Rua (Centro POP) in adahan ayavane neraz hiyeg ku pariye yumahte givinkis.

Inin ku pariye kanumka Centro de Referência de Assistência Social (CRAS) hawwata ik adahan akkamnih amin nawenyewa anniwit pariye adahan ayavane hiyeg.

**IWASA AMADGA
KAGTA PARIYE
AWNA AMIN INI
PAHADGUHKA:**



Biwhka akak Arewhaki



Ba pis hiyak pariye arewhaki?

Puwimah, biwh ba maraka pahavwi hiyeg in abektey arewhaki pariye ka ik adahan humaw.

Pis ba pahavwi pikebyi Kwis mpiyasa ini mbeyne?

ku aysaw danuh ahawkanavrik ini pahadguhka avetun hiyaptigi pis ik kinetihwa amin madikte ku pariye danuh pit ku samah pis kamaxwika. Amawkan ner hiyaptigi hiyak mmahpa pis mpiya giwaku neras polis kahadbe ig iwasa pariye ig keh gikakis.

**IWASA AMADGA
KAGTA PARIYE
AWNA AMIN INI
PAHADGUHKA:**



FAZENDO JUSTIÇA

CNU CONSELHO
NACIONAL
DE JUSTIÇA

